



Impressum:

Landratsamt Bamberg, Fachstelle für Wohnberatung
Ludwigstraße 23, 96052 Bamberg, Telefon: 0951 85-108

E-Mail: wohnberatung@Lra-ba.bayern.de
Redaktion: Kathrin Weinkauf
Layout: Landratsamt Bamberg
Druck: Flyeralarm

Bildquellen:

stock.adobe.com
LRA Bamberg (Innenseite rechts unten)



Landratsamt Bamberg
Fachstelle für Wohnberatung

Postanschrift:
Ludwigstraße 23
96052 Bamberg

Besuchsanschrift:
Luitpoldstraße 51
96052 Bamberg

Telefon: 0951/85-108
Telefax: 0951/85-8108

E-Mail: wohnberatung@Lra-ba.bayern.de

Internet: www.landkreis-bamberg.de



Landratsamt Bamberg
Fachstelle für Wohnberatung



Ein Leben lang zu Hause wohnen

Zukunftsfähig (Um)Bauen für jede Lebenslage

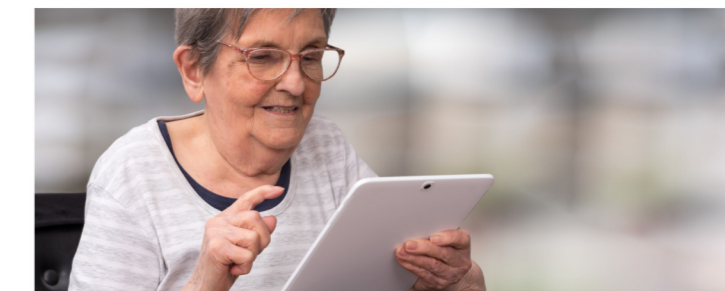


Tipps für Bauwillige

„ **Jetzt** ist der richtige Zeitpunkt.

Planen Sie Ihr Zuhause lebenslaufgerecht und barrierefrei, so können Sie es in jeder Lebenslage nutzen: **selbstbestimmt, sicher** und möglichst **unabhängig**.

Das hilft nicht nur im alltäglichen Leben, sondern erhöht den Wohnkomfort für alle!



Machen Sie Ihr Zuhause
zukunftsfähig!





Was ist ein lebenslaufgerechtes Zuhause?

Unsere Anforderungen an ein Zuhause ändern sich im Lauf unseres Lebens:

Wir wohnen **alleine, zu zweit, mit und ohne Kindern**, als **Wohngemeinschaft** oder in **unterschiedlichen Familienkonstellationen**.

Wir brauchen also mal mehr und mal weniger Platz.

Manchmal brauchen wir in unserem Leben Unterstützung durch andere Menschen oder sind auf die Nutzung durch **Hilfsmittel**, wie **Rollator** oder **Rollstuhl** angewiesen.

Unsere Fähigkeiten entwickeln sich weiter oder lassen im Alter oder krankheitsbedingt nach oder werden eingeschränkt.

Durch eine vorausschauende Planung können Sie sich und Ihr Zuhause auf die Zukunft vorbereiten. So können spätere bauliche Anpassungen und damit Mehrkosten vermieden werden.

Wie wird mein Zuhause barrierefrei?

Eine Wohnung oder ein Haus gilt als barrierefrei, wenn es grundsätzlich ohne fremde Hilfe nutzbar ist.

Das wird erreicht, wenn folgende Voraussetzungen erfüllt sind:

- Der Zugang sowohl zum Außenbereich als auch ins Gebäude und in die Wohnung(en) ist barrierefrei*.
- Innerhalb der Wohnung oder zum Balkon bzw. zur Terrasse gibt es keine Stufen oder Schwellen.
- Es gibt einen barrierefreien* Zugang zu einem Raum mit Anschlussmöglichkeit für eine Waschmaschine.
- In allen Räumen und an den Türen sind ausreichende Bewegungsflächen vorhanden.
- Die Türen sind ausreichend breit und hoch.
- Es gibt einen barrierefreien* Sanitärraum mit niveaugleicher Dusche.
- Die Tür zum Sanitärraum öffnet nach außen oder ist eine Schiebetüre. Bei einem möglichen Sturzereignis kann sie nicht blockiert werden und Hilfestellung von außen ist möglich.
- Die Bedienelemente (z.B. Türgriffe und Lichtschalter) sind komfortabel angeordnet und leicht zu bedienen.

* Die Kriterien für Barrierefreiheit in privatem Wohnraum sind in der DIN 18040-2 (Barrierefreies Bauen - Teil 2: Wohnungen) festgelegt.

Wen sollte ich mit der Planung und Ausführung beauftragen?

Suchen Sie sich Partnerinnen und Partner, die Ihre Anforderungen an Barrierefreiheit kreativ und kompetent planen und umsetzen können.

Klären Sie deshalb folgende Punkte vorab:

Hat das Architekturbüro, Bauunternehmen oder der Handwerksbetrieb eine Zertifizierung und Erfahrung im Bereich des barrierefreien Bauens?

Kann das Unternehmen Referenzprojekte in diesem Bereich nachweisen?

Kennen die Mitarbeitenden die Inhalte der DIN 18040 (Barrierefreies Bauen)?

Von wem kann ich meine Planung überprüfen lassen?

Sie sind sich nicht sicher, ob Ihre Planung die Anforderungen für barrierefreies Bauen erfüllt oder sind auf der Suche nach weiteren Anregungen?

Diese Beratungsstellen sind bei Fragen, für Informationen oder eine ausführliche Beratung für Sie da:

Beratungsstelle Barrierefreiheit der Bayerischen Architektenkammer

Beratungstelefon: 089/139880-80
E-Mail: info@byak-barrierefreiheit.de
www.byak.de/beratungsstelle-barrierefreiheit

Fachstelle für Wohnberatung im Landratsamt Bamberg

Telefon: 0951/85-108
E-Mail: wohnberatung@lra-ba.bayern.de
www.landkreis-bamberg.de/wohnberatung

Zur Terminvereinbarung ist die Fachstelle für Wohnberatung zu folgenden Zeiten erreichbar: Montag bis Mittwoch von 8:30 bis 9:30 Uhr

Wo erhalte ich weitere Informationen?

Zusätzlich zu zahlreichen Informationen, die im Internet zu finden sind, enthalten diese Broschüren wichtige Informationen rund ums barrierefreie Bauen:

Leitfaden „Barrierefreies Bauen“ Teil 02 - Barrierefreie Wohnungen

In dem „blauen Heft“ sind Mindeststandards für die Planung, Bemessung und Ausführung barrierefreier Baumaßnahmen nach DIN 18040 für privaten Wohnraum erläutert und durch Zeichnungen anschaulich dargestellt.

Der Leitfaden kann kostenfrei bei der Bayerischen Staatsregierung als pdf-Datei heruntergeladen oder als Broschüre bestellt werden:

www.bestellen.bayern.de
Thema Bauen - Barrierefreies Bauen

Ratgeber für private Bauherren Informationen zu einem barrierefreien Eigenheim

Der Ratgeber kann als pdf-Datei heruntergeladen oder als Broschüre bestellt werden:

www.verein-stadtteilarbeit.de/wohnen-im-alter/wohnungsanpassung/#Publikationen

Herausgeber:
Verein Stadtteilarbeit e.V., München
Kompetenzzentrum Barrierefreies Wohnen

Telefon: 089/357043-0
E-Mail: [info@komz-wohnen](mailto:info@komz-wohnen.de)

